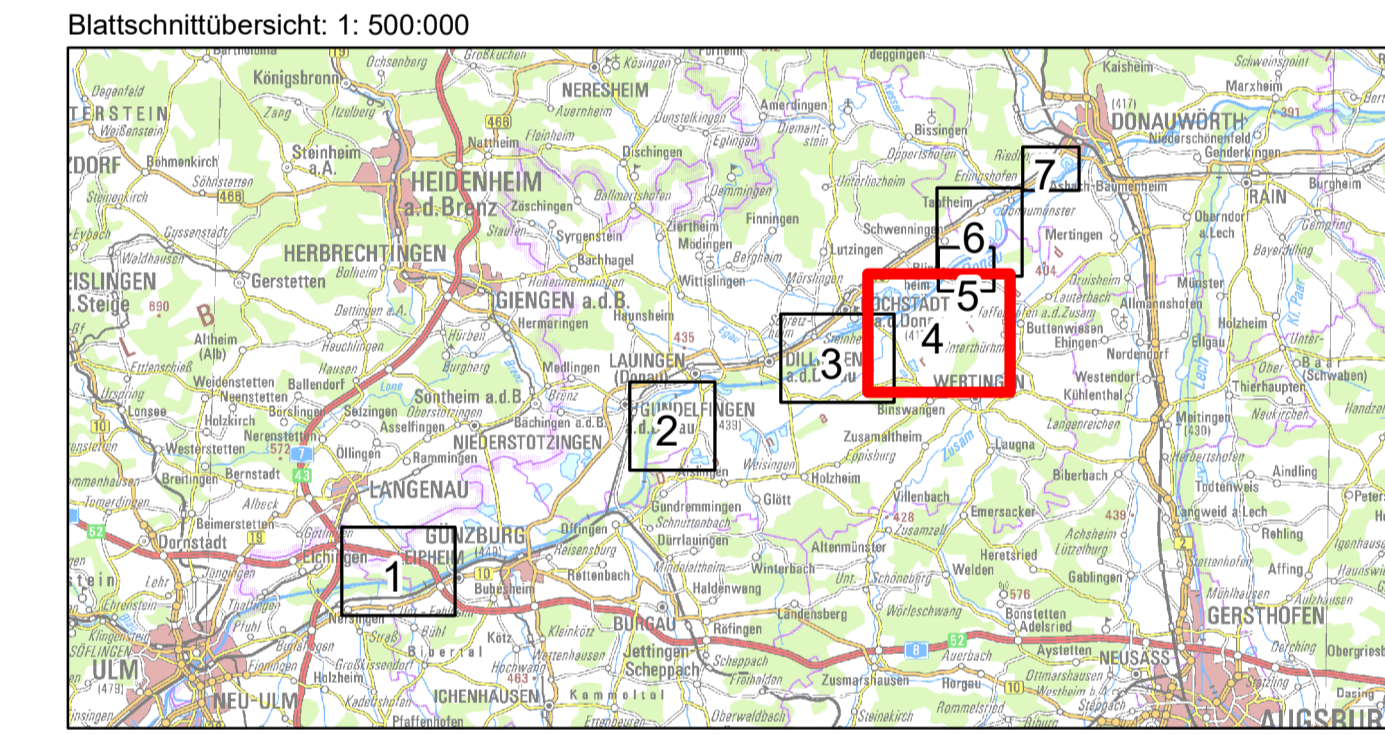


- Bestand:**
- Deichscharte
 - Stauhaltungsdamm
 - Deich
 - Gewässernetz
 - Gemeindegrenzen
 - Festgesetzte Überschwemmungsgebiete
 - Festgesetztes Überschwemmungsgebiet zur Hochwasserentlastung und -rückhaltung (Festsetzung beantragt am 24.09.2021)
 - Vorranggebiete für Hochwasserschutz
 - Ermittelte Überschwemmungsgebiete (HQ100)
- Planung:**
- Umgriff ROV A
 - Umgriff ROV B

Donau:
ermitteltes Überschwemmungsgebiet (HQ100): 30.08.2018
amtlich festgesetztes Überschwemmungsgebiet der Donau
Landkreis Dillingen a.d. Donau 18.02.2021



Wasserschaftamt
Donauwörth

Gew I
Donau
Iller- bis Lechmündung



Nachdruck oder Vervielfältigung, auch auszugsweise, nur mit Genehmigung des Herausgebers.
Geobasisdaten © Bayerische Vermessungsverwaltung 2010
Koordinatenreferenzsystem: DHDN 3-Degree Gauss Zone 4 (EPSG:31466)
Höhenreferenzsystem: DINNORM 9102

Vorbereitet von:	Hochwasserschutz Aktionsprogramm Schwäbische Donau Rückhalte-Projekt	Anlage:	7.1
Vorbereitet durch:	Freistaat Bayern Wasserschaftamt Donauwörth Fogtstraße 23, 89609 Donauwörth, Tel. 0906/7099-0, Fax 0906/7099-136	Plan-Nr.:	4
Landkreis:	Dillingen an der Donau		
Gemeinde:	Blindheim, Buttenwiesen, Wertingen, Schwenningen		
Kennzeichen:	G197731390001		
Rückhalteraum Neugeschüttwörth Deiche / festgesetzte, vorläufig gesicherte und ermittelte Überschwemmungsgebiete		Maßstab:	1: 10 000
Erstverfasser:	ARGE Hochwasserschutz Schwäbische Donau Basler Konzept GmbH Störmer Bauleistungs-Ingenieur GmbH WALD + CORBE Consulting GmbH	Verarbeitet durch:	13.11.2021
ARBE:		Datum:	10. November 2021
13.11.2021	13.11.2021	gepr.:	November 2021
		gepr.:	November 2021
		gepr.:	Löffler

WALD + CORBE 01.09.2022 www.donauwuerth.de